

—

للمحاسبة والمخازن

الوظائف والمزايا

## نظرة عامة:

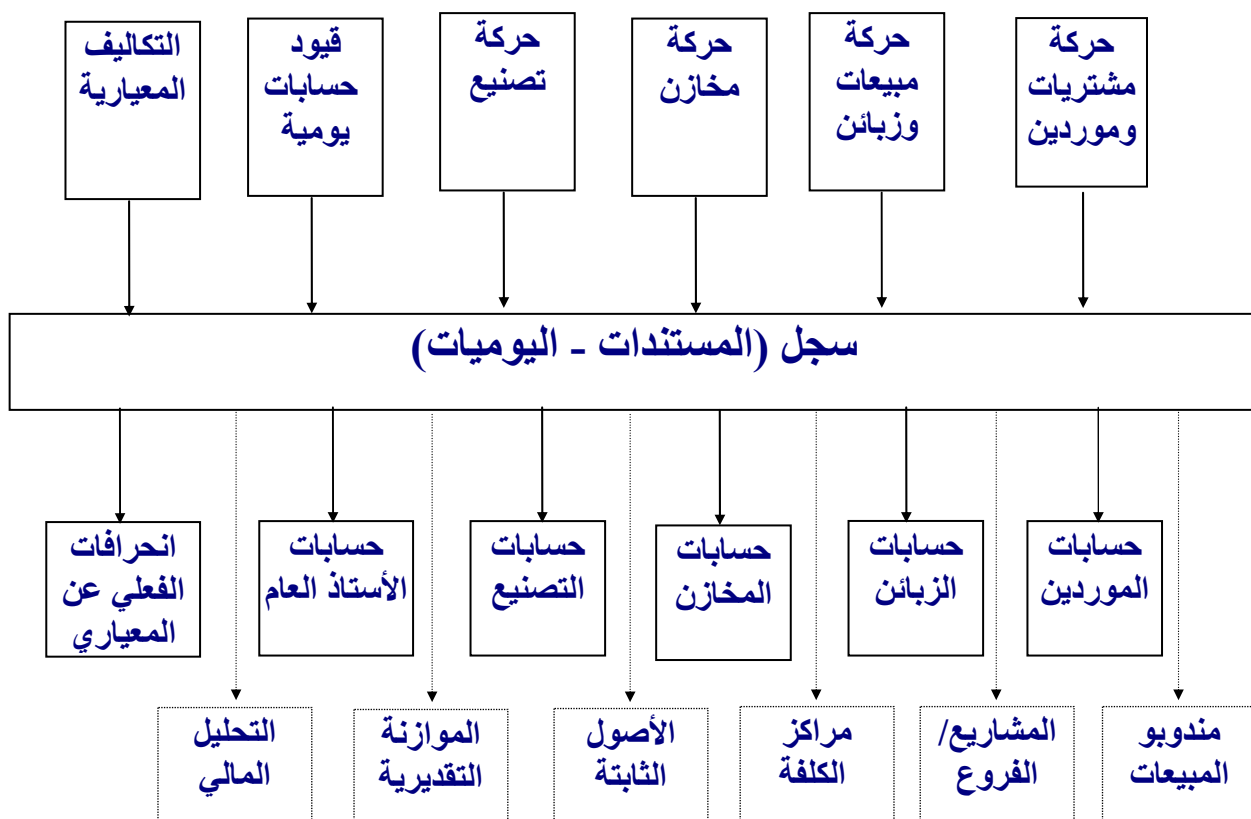
نظام المحاسب العام - ٤ عبارة عن مجموعة من الوظائف المتكاملة تهدف إلى المساعدة المرنة والفعالة في تسجيل وضبط عمليات الحسابات اليومية وتجهيز كشوف وتقارير الحسابات العامة والزبائن والموردين وحركة المواد والتصنيع في المخازن. يعمل النظام باللغة العربية في نظم تشغيل وشبكات Windows95, 98, ME, NT, 2000, XP، مع إمكانية إدخال البيانات اللاتينية.

يقوم النظام بأداء العمليات المحاسبية الروتينية مما يمكن أصحاب الأعمال والمدراء من استثمار النظام وتنظيم العمل والحصول على نتائج ثمينة وعالية الدقة من عمليات تسجيل الحركة اليومية.

كما يؤدي للمحاسبين المختصين خدمة توفير وقتهم في التدقيق وتجهيز الكشوف والتقارير المحاسبية، ويوفر لهم وسائل التحليل والمقارنة لإعطاء أكبر قدر من المعلومات من أقل كم من البيانات المسجلة.

يؤدي تسجيل الحركة اليومية في النظام إلى التأثير التلقائي في الحسابات ذات العلاقة كما في الشكل التالي الذي يبين بشكل عام مخطط عمل نظام المحاسب العام:

### (مخطط عمل نظام المحاسب العام - ٤)



## وظائف النظام :

يوفر نظام المحاسب العام- ٤ إمكانية التعامل مع مختلف أنواع الحركات اليومية المحاسبية للمنشآت المختلفة النشاط والحجم، سواء كانت صناعية أو تجارية أو خدمية أو إنتاجية، صغيرة أم متوسطة أم كبيرة. حيث يمكن للمستثمر أن يتعامل مع الوظائف التي تهم منشأته وترك الوظائف الأخرى التي ليس بحاجة إليها دون أن تتأثر الفعالية العام للنظام. وفيما يلي شرح موجز عن المهام التي يقوم بها النظام:

**- المشتريات :** يوفر النظام إمكانية تسجيل الحركة اليومية للمشتريات مثل حركة الشراء، والدفعات للموردين، والتسويات المدينة والدائنة، ومرتجات المشتريات، والتصنيع لدى الغير وتسجيل طلبات الشراء والأسعار. للحصول بشكل آني على الوضع المالي مع الموردين من خلال الاستعلامات العديدة والتقارير المتنوعة (بشكل تفصيلي أو مختصر) والتحليلات لكشوف حركة المشتريات اليومية وكشوف حسابات الموردين ومستحقاتهم وتطور حركة المشتريات.

**- المبيعات :** بالنسبة لوظائف المبيعات تتوفر إمكانية تسجيل الحركة اليومية للمبيعات مثل حركة البيع، والقبض من الزبائن، والتسويات المدينة والدائنة، ومرتجات المبيعات، والتصنيع للغير وتسجيل طلبات التوريد وعروض الأسعار. للحصول بشكل آني على الوضع المالي مع الزبائن من خلال الاستعلامات العديدة والتقارير المتنوعة (بشكل تفصيلي أو مختصر) والتحليلات لكشوف حركة المبيعات اليومية وكشوف حسابات الزبائن والمستحقات المترتبة عليهم وتطور حركة المبيعات.

**- المخازن :** أما بالنسبة للمخازن فيتم التأثير فيها مباشرة من حركة شراء الأصناف، والتصنيع لدى الغير، وحركة بيع الأصناف، والتصنيع للغير، ومن خلال تسجيل حركة مخازن مباشرة كإدخال وإخراج المواد ككميات ومبالغ أو كميات فقط، أو حركة نقل مواد مباشرة بين مخزنين، أو تصنيع مواد. مما يؤدي إلى معرفة مباشرة بالوضع الحالي للأصناف في المخازن من خلال استعلامات عديدة وتقارير متنوعة (بشكل تفصيلي أو مختصر) وتحليلات لكشوف حركة الأصناف اليومية ولسجلات الأصناف في المخازن.

**- التصنيع :** يقوم النظام بخدمة عملية التصنيع أو التجميع أو التفكيك بشكل تكاملي من خلال وظائف (التصنيع لدى الغير/التصنيع للغير/التصنيع الداخلي) سواء كانت عملية التصنيع من مرحلة واحدة أو أكثر وسواء كانت المواد الناتجة مادة واحدة أو أكثر مع إمكانية تعريف تركيبة المواد المصنعة من المواد الأولية لتسهيل التسجيل التلقائي في إخراج المواد الأولية وإدخال المواد المصنعة من وإلى المخازن ومعرفة الكلفة قبل القيام بالتصنيع. كما يمكن استخراج كشوف تكلفة كل مادة مصنعة من المواد الأولية وساعات العمل والأجور والمصاريف الثابتة والمتغيرة خلال فترة زمنية متغيرة من يوم إلى سنة أو لطاقات إنتاجية محددة كما يمكن ربط التصنيع بنماذج تكاليف معيارية ومعرفة الانحرافات بين المعياري والفعلي.

**- الجرد :** كما يوفر النظام إمكانية تنظيم عمليات الجرد للمخازن من خلال توفير بطاقات الجرد وإعطاء الفروقات بعد إدخال نتائج عمليات الجرد والتصحيح التلقائي لأرصدة المواد (كميات وتكاليف) في المستودعات حسب نتائج الجرد الفعلية.

**- الأستاذ العام :** تتأثر حسابات الأستاذ العام مباشرة من خلال حركة قيود المبيعات والمشتريات والمخازن والتصنيع، ومن خلال حركة القيود اليومية المباشرة مثل سندات القبض وسندات الصرف وسندات القيد. ويؤدي ذلك إلى الحصول على استعلامات مباشرة عن الحركة اليومية وكشوف الحسابات (بشكل تفصيلي أو مختصر) وعلى التقارير والسجلات الهامة مثل سجلات اليومية والأستاذ العام وموازن المراجعة وكشوف الأرباح والخسائر والميزانية العمومية.

**- مراكز التكلفة والربحية :** يقدم النظام إمكانية التعامل مع مراكز تكلفة (تكلفة وربحية) غير محدودة العدد، مثل: (الأقسام أو الفروع أو خطوط الإنتاج المختلفة أو الأصناف -صنف واحد أو مجموعة من الأصناف- أو غيرها من المواضيع الإدارية المختلفة). تتأثر حسابات هذه المراكز بشكل تلقائي من مستندات الحركة اليومية ويمكن متابعة كشوف حساباتها التفصيلية، وكشوف الأرباح والخسائر (كشوف أرباح وخسائر كلي-كشوف تشغيل- كشوف متاجرة - كشوف صافي الربح والخسارة) الخاصة بها بشكل مستقل وضمن كشوف الأرباح والخسائر الكلية.

**- المشاريع أو الفروع المتعددة :** يقدم النظام إمكانية التعامل مع مشاريع أو فروع غير محدودة العدد، تتأثر حسابات هذه المشاريع بشكل تلقائي من مستندات الحركة اليومية ويمكن متابعة كشوف حساباتها التفصيلية، وتقارير موازين المراجعة والميزانيات العمومية لكل مشروع أو فرع على حدة أو كل المشاريع أو الفروع مجتمعة، ومعرفة أرباح كل مشروع أو فرع على حدة أو الأرباح الإجمالية لكل المشاريع/الفروع مجتمعة. كما يمكن تحديد مراكز تكلفة داخل المشاريع/الفروع واستخراج تقارير الأرباح والخسائر لكل مركز داخل الفرع/المشروع أو لكل مراكز الفرع/المشروع سوية.

**- أوراق القبض وأوراق الدفع :** يعالج النظام أوراق القبض وأوراق الدفع (شيكات آجلة/كمبيالات/سندات..) كجزء من الحركة المحاسبية الأساسية كما يعطي إمكانية ترتيبها حسب تسلسل الزبائن والموردين وحسب تواريخ الاستحقاق لسهولة المتابعة.

**- الموازنة التقديرية :** يعطي النظام إمكانية العمل بشكل اختياري مع الموازنة التقديرية السنوية لحسابات الإيرادات والمصروفات من أجل الاهتمام بها، والقيام بعمليات التخطيط المسبقة لشهور/مواسم الصرف والإيراد، ومراقبة النتائج على ضوء الحركة الفعلية التي تتم على حسابات الإيرادات والمصروفات.

**- حسابات مندوبي المبيعات:** يوفر النظام متابعة حسابات مندوبي المبيعات حسب إنجازهم في البيع (طريقة الاستحقاق)، أو حسب إنجازهم في تحصيل المبالغ (طريقة النقدي)، أو حسب الطريقتين سوية.

**- التحليل المالي و القوائم المالية:** يوفر النظام وظيفة (التحليل المالي) لاستخدامها بشكل اختياري، مما يمكن المحاسبين بشكل سهل ومرن وممتع من بناء علاقات التحليل المالي ومؤشرات تقييم الأداء مثل (نسب المديونية) و (نسب السيولة) و(نسب الربحية) وغيرها من نسب الوضع المالي أو الإدارة المالية بما يتوافق مع كل منشأة لإعطاء صورة دقيقة وعلمية عن الوضع المالي في أي لحظة يتطلب الأمر ذلك.

حيث من الممكن إنشاء علاقات التحليل المالي (الأفقية والرأسية) ضمن السنة الواحدة لفترات مختلفة من الأشهر أو سنوات متعددة وليس من الضروري التتالي في السنوات المختارة موضوع التحليل.

كما يمكن أيضا إنشاء علاقات التحليل المالي بين المبالغ الفعلية والمبالغ التقديرية للموازنة ضمن السنة الواحدة أو السنوات المختلفة. كما أن وظيفة التحليل المالي هذه توفر إمكانية بناء التقارير المحاسبية المختلفة بشكل سهل. حيث يمكن بواسطتها إعداد القوائم المالية مثل (قائمة التكاليف) و (قائمة الدخل) وأي قوائم مالية أخرى.

ويمكن أيضا للمحاسبين أن يعيدوا بناء التقارير والكشوف المالية المتوفرة مسبقا مع النظام بشكل مختلف، وبمسميات مختلفة للبنود المحاسبية، لتتوافق أكثر مع المسميات المباشرة لطبيعة عمل المنشأة مع الحفاظ على المسميات السابقة لأرقام الحسابات دون تغيير. بواسطة وظيفة التحليل المالي هذه يصبح من الممكن واليسير للمحاسب الطموح أن يستخدم الوسائل العلمية لإعطاء استشارات وآراء مباشرة وبشكل سريع لأي منشأة. كما تعطيه الإمكانية لفرض نمط أسلوبه وإظهار مهاراته التي يتميز بها وتساعد على تنمية قدراته في التحليل المالي والعمل المحاسبي.

**- جرد مستمر/ جرد دوري:** يقوم النظام بتأدية الأعمال المحاسبية للمنشأة حسب الملائم لها سواء طريقة الجرد المستمر أم طريقة الجرد الدوري وفق ما يحدده المستثمر في استخدامه للنظام.

**- الأصول الثابتة:** يقوم البرنامج بمعالجة هذا الموضوع بسهولة و بدقة كاملة وبشكل شهري أو سنوي، حيث يقوم المستخدم بتعريف الأصل عند شرائه ومن ثم تحديد طريقة الاحتساب والحسابات الخاصة بهذا الأصل ليقوم البرنامج بالمعالجة التلقائية اللازمة لاحتساب الاهتلاكات الخاصة بالأصول وكتابة القيود المحاسبية اللازمة ومن ثم الترحيل للحسابات العامة.

**- التكاليف المعيارية :** تتفاعل هذه الوظيفة مع حركات التصنيع المختلفة من أجل متابعة تكاليف التصنيع الفعلية قياساً للتكاليف المعيارية وتتضمن استخدام العديد من الوظائف ( تعريف اليد العاملة وأجورها / تعريف المصاريف المتغيرة / المصاريف الثابتة ) وذلك لكل أنواع التصنيع مع إمكانية تحديد مدة الإنتاج المعيارية سواء لسنة أو شهر أو لطاقرة إنتاجية وبالتالي يوفر البرنامج إمكانية حساب نقطة التعادل للسعر مع الكلفة عند حد إنتاج معين والاستعلام عن الانحرافات التي تحدث ما بين التكلفة الفعلية والمعيارية .

**أوامر التسليم والاستلام :** يمكن طباعة أوامر الاستلام من فواتير الشراء ومرجع المبيعات وأوامر التسليم من فواتير البيع ومرجع الشراء كما يمكن تخصيص نماذج طباعة خاصة بهذه الأوامر بشكل مستقل عن الفواتير سواء على ورق أبيض أو ورق مسبق الطبع كما تطبع بشكل يتناسب مع الغرض منها حيث يمكن تجنب طباعة المبالغ والاكتفاء بالكميات لتوجيهها إلى أمين المستودع.

**طلبات الشراء والتوريد :** يمكن للنظام أن يولد فواتير الشراء بشكل كامل أو جزئي من طلبات الشراء ويقوم بعملية متابعة لرصيد كل طلب شراء على حدا كما يمكن أن تسجل فواتير البيع من طلبات التوريد بشكل كامل أو جزئي مع بيان رصيد كل طلب توريد على حدا

## مزايا النظام:

يتميز نظام المحاسب العام – ٤ بوفرة من الخدمات والتسهيلات والوسائل لإعطاء أكبر قدر ممكن من السرعة والمرونة والدقة في العمل، وفيما يلي بعض منها:

- ملفات محاسبية لمنشآت متعددة: يمكن فتح ملفات محاسبية متعددة غير محدودة العدد لمنشآت مختلفة دون أي ارتباط بينها.

- استخدام جزئي مرن: يمكن استخدام أجزاء من النظام دون الأجزاء الأخرى دون أي تأثير على الفعالية العامة للنظام. حيث يمكن استخدامه لأغراض المخازن فقط أو حسابات الأستاذ العام أو فعاليات المشترية أو المبيعات. كما يمكن البدء باستخدام جزء من النظام أو أكثر ثم متابعة استخدام الوظائف الأخرى فيما بعد بسهولة ومرونة.

- الارتقاء بالعمل مع تطور المنشأة: يتميز النظام بقدرته على التطور في أشكال العمل مع تطور المنشأة واتساعها. حيث يمكن التسجيل بشكل مستند لكل نوع في الحركة اليومية مع توزيع لمسؤوليات العمل، وأيضا يمكن التنوع في المستندات ذات الطبيعة الواحدة والأغراض المختلفة مثل فواتير بيع من عدة أنواع ولكل نوع مسلسل خاص به كما يمكن لنوع المستند الواحد أن يشمل على عدة نماذج من القيود المحاسبية التلقائية.

- إغلاق يومي اختياري: يمكن القيام بعملية إغلاق يومي لمستندات الحركة اليومية بشكل اختياري، مما يوفر لأصحاب الأعمال والمدراء الاطمئنان إلى موثوقية سجلاتهم.

- فرض نمط العمل وقيود تلقائية: يستطيع المستخدم أن يفرض نمط عمله على النظام، وأن يحدد أنواع اليوميات المحاسبية الملائمة له، ويستطيع تحديد نماذج قيودها المحاسبية القياسية التي تنشأ تلقائيا في كل أنواع الحركة اليومية.

- أصناف بثلاث وحدات قياس: يمكن التعامل مع الأصناف بثلاث وحدات قياس مع علاقة تحويل سهلة وعملية جداً مع إمكانية البيع والشراء بأي وحدة من الوحدات الثلاث وبشكل مختلف بين عملية وأخرى مع بقاء البرنامج متابعاً للكميات الثلاث بشكل دقيق وبتسهيلات في الحركة كبيرة جداً.

- كميات فقط أو كميات ومبالغ: يمكن التعامل مع الأصناف ككميات ومبالغ أو كميات فقط أو مبالغ فقط.

- تقييم المخزون: يمكن طباعة تقرير لتقييم المخزون حسب (معدل التكلفة / سعر الشراء / سعر المورد / سعر الجملة / سعر البيع العام).

- التعامل مع أرقام الدفعات (Batch-No): يمكن توليد رقم داخلي لدفعات المشتريات أو ادخالات المخزون أو التصنيع مما يوفر متابعة دقيقة لحركة كل دفعة من ناحية إدخالها للمستودعات ومبيعاتها من أين أتت ولمن بيعت مع بيانات كاملة عن كميتها وكلفتها وحركتها

- تاريخ الصلاحية: يمكن التعامل مع تواريخ الصلاحية لكميات الأصناف في حركة الشراء، وحركة البيع، وحركة التصنيع، وفي سجل منفصل بالارتباط مع أرقام الدفعات.

- LIFO/FIFO/معدل الكلفة الوسطي: إمكانية متابعة المخزون حسب (معدل الكلفة الوسطي / الداخل أو خارج أولاً / FIFO / الداخل أخيراً خارج أولاً (LIFO)).

- إعادة الطلب: يعطي النظام لائحة بالأصناف التي وصلت لحد إعادة الطلب والكمية اللازم طلبها.

- كتالوج: يمكن الاحتفاظ بـ(كتالوج) عن صور الأصناف واستعراضه أمام الزبائن.

- تركيبة التصنيع وحساب الكلفة: في وظيفة التصنيع يمكن الاستفادة من تعريف تركيبة المواد الأولية للمادة المصنعة في معرفة كلفة المادة المصنعة مباشرة أثناء التعريف، ومعرفة أثر تغيير كمية المكونات على كلفة المادة المصنعة بشكل آني، مما يساعد على تحديد أفضل تركيبة اقتصادية.

- تركيبة تصنيع مرنة: يمكن الاستفادة من وظائف التصنيع في تسجيل عمليات تصنيع أو تجميع أو تفكيك لمواد مسبقة التعريف في تركيبها من أجل الاحتساب والتأثير التلقائي السريع، أو لمواد غير ثابتة التركيب من المكونات يتم تحديد مكوناتها أثناء التسجيل.

- مواد غير مخزنية: يمكن استخدام أصناف غير مخزنية مثل (المواد التي تباع أو تشتري أو تصنع دون أن تؤثر في المخازن) أو الخدمات مثل تركيب/صيانة/استشارات/تدريب/ضمان/نقل..) في فواتير الشراء وفواتير البيع والتصنيع للغير والتصنيع لدى الغير.

- تحميل مصاريف اضافية على الشراء: يمكن تحميل مصاريف اضافية على الأصناف المشتراة بشكل تلقائي سواء كانت هذه المصاريف تكاليف استيراد أم مصاريف شحن أو أي نوع من المصاريف الإضافية حيث يقوم البرنامج بتوزيع هذه المصاريف الإضافية حسب نسبة كل صنف في فاتورة الشراء.

- زيادة أو إنقاص كلفة الأصناف: وذلك لمجال معين من الأصناف أو كل الأصناف حسب نسب مئوية أو مبالغ محددة مع التأثير التلقائي في الحسابات نتيجة التغيير

- زيادة/إنقاص الأسعار: يمكن الطلب من النظام أن يزيد أسعار بيع المواد أو ينقصها حسب نسبة مئوية مختارة لصنف واحد، أو مجموعة من الأصناف، أو كل الأصناف، بشكل تلقائي، بناءً على متغيرات متعددة مثل نسبة من الكلفة/ نسبة من سعر البيع..... الخ.

- لائحة أسعار: يمكن طباعة لائحة أسعار بيع الأصناف لإرسالها للموزعين (يمكن كتابة اسم الموزع على لائحة الأسعار) بمختلف أنواع الأسعار (جملة / نصف جملة / مفرق / عام / مستهلك) وبمختلف أشكال العروض التجارية الممنوحة للزبائن.

- مراقبة البيع بأقل من الكلفة: يعطي النظام عدة اختيارات من التنبيه عند تسجيل سعر بيع للأصناف أقل من الكلفة من خلال خصائص تحدد على مستوى فئات الأصناف.

- مراقبة النسبة المئوية لهامش الربح وسعر البيع للأصناف: يعطي النظام إمكانية مراقبة هامش الربح وسعر البيع من خلال تحديد مجال لهما مع إمكانية تحديد تصرف النظام عند تجاوز هذا المجال بعدة اختيارات وذلك على مستوى فئة الصنف.

- مراقبة حدود الكميات للمخزون: يعطي النظام تنبيهها عند وصول مخزون مادة لمستوى أقل من الحد الأدنى بشكل تلقائي. كما يعطي لائحة حسب الطلب للأصناف التي تقل عن الحد الأدنى والتي تتجاوز الحد الأعلى.

- تنوع أساليب الأسعار والخصم والكميات المجانية: يمكن تعريف أساليب خصم وأسعار متنوعة (سعر بيع خاص/نسبة خصم/كميات مجانية اعتماداً على الكميات المباعة) لكل صنف أو مجموعة أصناف، وربط كل أسلوب مع تصنيف الزبائن من أجل الاحتساب التلقائي عند البيع للزبون حسب الأسلوب المحدد للتعامل معه.

- خصم على مستوى الصنف والفاتورة: يمكن تطبيق الخصم على كل صنف في الفاتورة (شراء أو بيع)، وعلى مستوى الفاتورة الكلي.

- تسديد انتقائي أو على الحساب: يمكن في النظام القيام بتسديد الدفعات على ما يخصها من فواتير الموردين أو الزبائن أو السندات المالية بشكل انتقائي، كما يمكن القيام بالتسديد على الحساب.

- عملات أجنبية: يمكن التعامل مع الموردين والزبائن وكافة الحسابات العامة الأخرى بعملات غير العملة الأساسية للمنشأة، وإنشاء قيود البنود المحاسبية تلقائياً بعملة المنشأة الرئيسية وبالعملة الأجنبية كما يمكن التسديد للموردين والزبائن بعملات مختلفة عن العملة الرئيسية لهم.

- خريطة ولائحة زبائن حسب المدن: يوفر النظام خريطة لمدن سوريا الرئيسية والثانوية حيث يمكن من خلالها استعراض زبائن كل مدينة مع أرصدهم وطباعة لائحة لمتابعتهم.

- كشف حساب زبون/مورد مشترك: يوفر النظام إمكانية إضافية لكشوف الزبائن والموردين وهي استخراج كشف واحد تفصيلي في حال كان الزبون مورداً للمنشأة في نفس الوقت وإعطاء الرصيد لنتيجة عمليات البيع والشراء والدفع والقبض التي تمت معه كزبون وكمورد.

- كشف استرجار للمورد والزبون: يوفر النظام كشوف استرجار من المورد وللزبائن لصنف محدد أو مجموعة أصناف خلال فترة زمنية محددة مع كافة البيانات من الكمية والسعر والقيمة ومن خلال اختيارات تصنيف الأصناف

- ترويسة متغيرة: تتوفر إمكانية تعريف عناوين صفحات (ترويسة) حسب الرغبة في رأس الكشوف المحاسبية والفواتير.

- تحكم في البيانات المطبوعة للفواتير وكشوف الزبائن: تتوفر إمكانية التحكم في محتوى وأسماء أعمدة البيانات المطبوعة للفواتير والكشوف.

- طباعة فواتير مسبقة الطباعة : يمكن برمجة طباعة فاتورة بالكامل على مستندات فواتير بيع مسبقة الطباعة للمنشأة كي تطبع بيانات الفاتورة المطلوبة في الحقول الفارغة.

- مقدمة وخاتمة أسماء الزبائن/الموردين : يمكن تعريف مقدمة لاسم الزبون أو المورد مثل (السيد:/السيدة:/السادة: شركة.. الخ) وفصلها عن الاسم لإعطاء سهولة في البحث، وكذلك يمكن وضع خاتمة لاسم الزبون مثل ( المحترم ..... الخ) ولتمكين طباعة كشوف للزبائن والموردين تحتوي أسماءهم مسبوقة بمقدمة الاسم ومنتهية بخاتمة اسم الزبون.

- المبالغ كتابية (تفقيط) لكل العملات : يقوم النظام بطباعة المبالغ كتابية (تفقيط المبالغ) في نهاية كشوف حسابات الزبائن والموردين والحسابات العامة والفواتير وكشوف التصنيع للغير و عروض الأسعار بشكل لغوي سليم لكل العملات. كما يقوم النظام بكتابة دلالة رصيد الزبون أو المورد (مستحق عليكم/مستحق لكم) بشكل تلقائي.

- معرفة الربح المباشر : يمكن الإطلاع على حركة المبيعات ومعرفة مبالغ الربح المباشر ونسبة الربح لمجال من الزبائن واحد أو أكثر ولمجال من الأصناف واحد أو أكثر ولمجال من التاريخ يوم واحد أو أكثر. هذا بالإضافة إلى سهولة استخراج كشوف الأرباح والخسائر في أي وقت.

- مراقبة حد الدين : يعطي النظام تنبيهها تلقائيا عند تجاوز حد الدين للزبائن أثناء إدخال الفاتورة. كما يعطي كشفا بالدين تجاوزوا حد الدين عند الطلب.

- تحليل زمني للدين : يوفر النظام إمكانية التحليل الزمني لديون الزبائن أو الموردين حسب فترات زمنية متغيرة يمكن التحكم بها.

- التمثيل البياني : يوفر النظام تمثيل حركة أي حساب أو مجموعة حسابات أو الأرباح والخسائر (تشغيل/متاجرة/صافي/مراكز تكلفة) بشكل مخططات بيانية بأشكال مختلفة (أعمدة/خطوط/دوائر) حسب شهور السنة، كما ويوفر تمثيل بياني لحركة الأصناف والزبائن والمبيعات والموردين والمشتريات في تقارير تحليلية متنوعة.

- قيود محاسبية حسب نسب مئوية : يمكن تحديد نمط قيود محاسبية تتوزع فيها المبالغ تلقائيا على بنود محاسبية متعددة مدينة/دائنة بنسب مئوية تحدد حسب الرغبة.

- ترحيل وترتيب تلقائي : يقوم النظام بترحيل وترتيب المستندات بشكل تلقائي وأني.

- يوميات مرنة : يوفر النظام إمكانية طباعة اليوميات المحاسبية ضمن اختيارات متعددة تساعد على الأرشفة والتدقيق، مثل يومية المشتريات ويومية المبيعات ويومية أي نوع من السندات اليومية مثل القبض أو الصرف بشكل مختصر وبشكل تفصيلي.

- سهولة الحسابات الختامية : يتميز النظام بسهولة التعامل مع السنوات المالية والحسابات الختامية حيث لا يطلب من المستخدم أي قيود أو إجراءات خاصة لذلك، ويحتفظ بإمكانية استخراج كشوف الحسابات للسنوات السابقة بشكل كامل. وتتوفر في النظام في أي وقت إمكانية استخراج كشوف الأرباح والخسائر والميزانية العمومية بشكل آني ولأي فترة مالية.

- مقارنة بين السنوات : يمكن طباعة كشوف الأرباح والخسائر والميزانية العمومية بشكل مقارنة بين السنوات (ليس بالضرورة تتالي السنوات) بشكل سهل وسريع. حيث يعطي معلومات السنوات المطلوبة والفرق بين كل بند من بنودها مع النسب المئوية للفرق.

- عدم المحدودية : يتميز النظام بعدم المحدودية في المواضيع المحاسبية المختلفة مثل عدم وجود حدود ل: (عدد الشركات/عدد القيود المحاسبية أو الأصناف بالمستند الواحد/عدد المشاريع/عدد مراكز التكلفة والربحية/عدد العملات/عدد المخازن/عدد حسابات الإقفال الختامية سواء للأرباح والخسائر المرحلة أو الأرباح والخسائر للسنة المالية الجارية/عدد أنواع المستندات واليوميات/عدد المستخدمين/عدد السنوات المالية موضوع المقارنة/عدد أنواع أساليب الخصم).

- تدقيق وفحص وصيانة ذاتية : تتوفر في النظام إمكانية التدقيق الذاتي على المستندات غير النظامية مثل المستندات غير المكتملة أو غير المتوازنة. كما تتوفر في النظام إمكانية الفحص والإصلاح والصيانة الذاتية للمعلومات في حال حصول أي خلل في جهاز الكمبيوتر مثل انقطاع الكهرباء المفاجئ.

- سهولة التدقيق والمراجعة والفرز : كما يوفر إمكانية التدقيق والمراجعة والفرز بشكل سهل في كل بيانات النظام بواسطة وسائل البحث والانتقاء (عوامل التصفية والفرز) المتوفرة في أغلب أجزاء النظام.

- إعادة ترقيم الرموز : تتوفر في النظام إمكانية إعادة ترقيم رموز أو أرقام السجلات الرئيسية مثل الحسابات والزبائن والموردين والأصناف بعد مضي الوقت على الاستخدام بشكل سهل وسريع جدا.

- أساليب بحث متنوعة وسهلة: يحتوي النظام على نوافذ مساعدة للبحث أثناء الإدخال أو الاستعلام لاختيار البيانات المطلوبة، سواء باستخدام بداية أسماء أو رموز الأصناف والزبائن والموردين والحسابات، أو أي جزء من اسمها.

- انتقال مرن بين الوظائف أثناء العمل: يمكن للمستخدم أن ينتقل بواسطة المفاتيح الوظيفية Function Keys أو قوائم الاختيار أثناء تسجيل الحركة اليومية إلى سجلات تعريف الزبائن والموردين والأصناف لتعريف سجلات جديدة أو الاستعلام عن الكشوف المحاسبية دون الاضطرار إلى إغلاق مستند الحركة اليومية. كما يمكن الانتقال أثناء تفحص الكشوف المحاسبية إلى كشوف أخرى للمقارنة والتدقيق دون الاضطرار إلى إغلاق الكشف موضوع الاهتمام الرئيسي.

- تحكم بإظهار/إخفاء بعض الحقول: يمكن التحكم بإظهار بعض البيانات أو إخفائها عند عدم الحاجة لها أثناء تسجيل الحركة اليومية.

- مرونة الاستعلامات والتقارير: تتميز التقارير والاستعلامات بمرونة عالية في إظهار المعلومات وذلك من خلال مجموعة واسعة من ضوابط الاختيار التي يتحكم فيها المستخدم ليحصل على طلبه بشكل مباشر.

- طباعة مستندات الحركة اليومية: من أجل متابعة الحركة المستندية وأرشفة الحركة اليومية يمكن طباعة كل أنواع الحركة (الفواتير والمرجعيات سندات القيد مستندات المخازن مستندات التصنيع) بشكل مستند مع عملية التسجيل.

- مراقبة التقارير قبل الطباعة: يسمح النظام بمراقبة التقارير على الشاشة قبل طباعتها، من أجل الإطلاع عليها والموافقة على طباعتها.

- وسائل مساعدة: يحتوي النظام على برامج مساعدة داخلية مستمدة من بيئة التشغيل مثل برنامج الآلة الحاسبة والمفكرة والفاكس كطباعة يمكن إرسال الكشوف عبره مباشرة إن كان متوفرًا... الخ.

- تصدير البيانات: يمكن تصدير البيانات إلى برامج Word و Excel لإعادة الاستفادة منها بأشكال مختلفة حسب ما يرغب المستخدم.

- مشاركة بالبرمجة: تتوفر في عمليات استعراض البيانات إمكانية مشاركة المستخدم في وضع بعض الشروط البرمجية لانتقاء البيانات المطلوبة كي تتلاءم مع بعض المتطلبات الخاصة لمشاهدة بعض البيانات.

- إنشاء تقارير جديدة: يمكن للمستخدم تعريف تقارير جديدة بشكل مرن وسريع وممتنع. كما يمكن إعادة بناء التقارير والكشوف المالية المتوفرة مسبقاً مع النظام بشكل مختلف، وبمسميات مختلفة للبنود المحاسبية، لتتوافق أكثر مع المسميات المباشرة لطبيعة عمل المنشأة.

- صلاحيات تأمين وتشغيل مرنة وقوية: يوفر النظام للمسؤول عن العمل من خلال وظيفة (تأمين النظام) إمكانية تحديد صلاحيات تشغيل وظائف النظام بشكل فردي لكل وظيفة ولكل مستخدم، مما يعطي إمكانية عالية ومريحة في ضبط مسؤوليات العمل.

- النسخ الاحتياطي: يقوم البرنامج بأرشفة النسخ الاحتياطية للبيانات بشكل تلقائي على الأقراص الصلبة لجهاز الكمبيوتر حسب الأيام والأسابيع والشهور والسنوات حيث يمكن الاسترجاع من أي نسخة لتدقيق موضوع معين عند الحاجة لذلك.

- سهولة البدء بالعمل: تتوفر في النظام مسبقاً التعريفات الأساسية اللازمة مثل (دليل الحسابات/أنواع اليوميات/القيود المحاسبية التلقائية) مما يسهل البدء باستثمار النظام بشكل سريع. حيث لا يتطلب البدء بالاستخدام سوى: تحديد تاريخ البدء، وتعريف الزبائن والموردين وأرصدهم، وتعريف الأصناف وأرصدها، وأرصدة حسابات ميزان المراجعة. وفي حال الرغبة بالاستخدام الجزئي يتم تعريف اللازم فقط مثل: (الزبائن وأرصدهم / الأصناف وأرصدها). ثم الانطلاق في تسجيل الحركة اليومية.

بالإضافة إلى الكثير من المزايا التي يمكن التعرف عليها خلال العمل والتي توفر سهولة وموثوقية وممتعة أثناء أداء الأعمال اليومية.